



# Bauen / Wachstum

Stadtbauamt + KünWerke

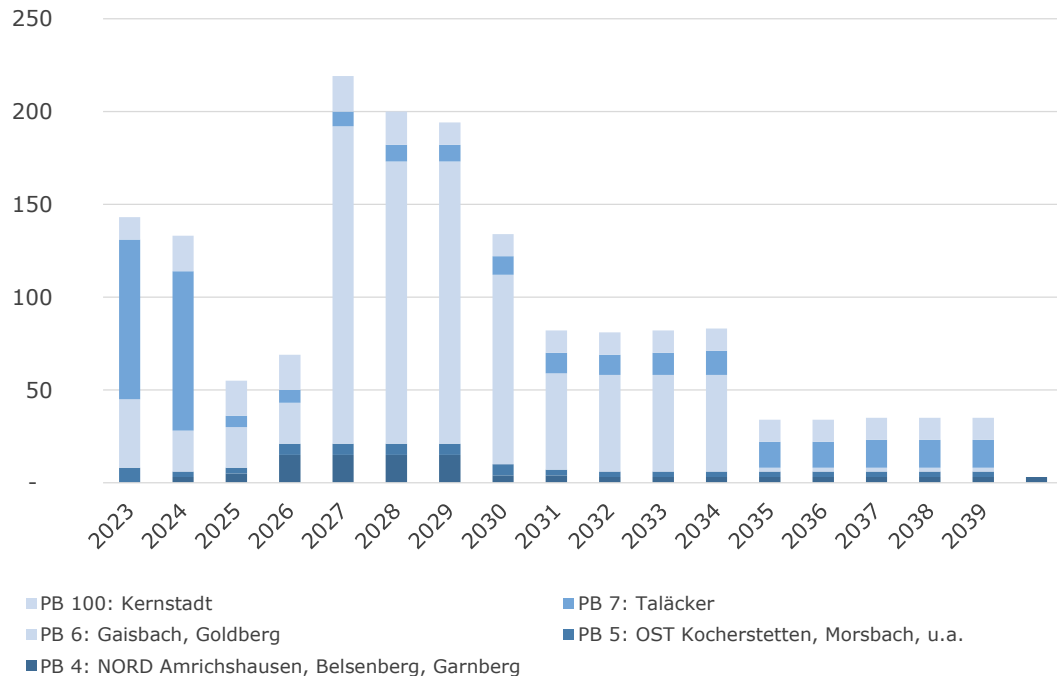


Künzelsau wächst



# Künzelsau wächst

Räumliche und zeitliche Verteilung neuer Wohneinheiten

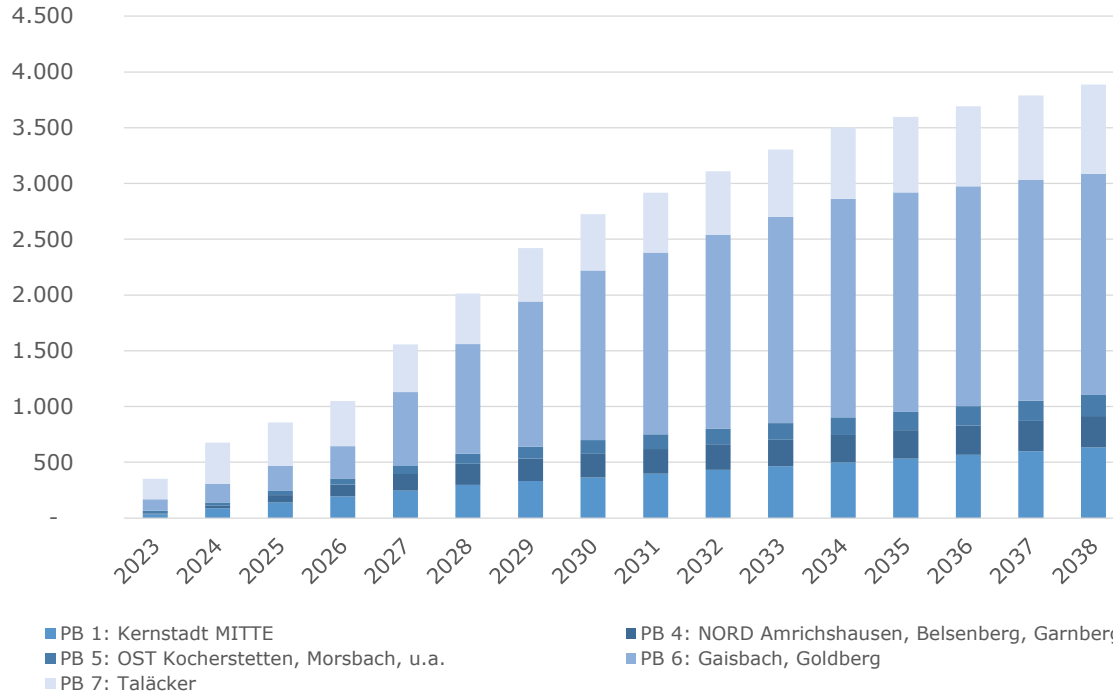


Die Schaffung neuer Baugebiete und eine erhöhte Nachverdichtungsrate in allen Stadtteilen führt zu spürbarem Wachstum:

Insgesamt werden bis 2039 ca. **1.650 neue Wohneinheiten** in der Stadt entstehen!

# Künzelsau wächst

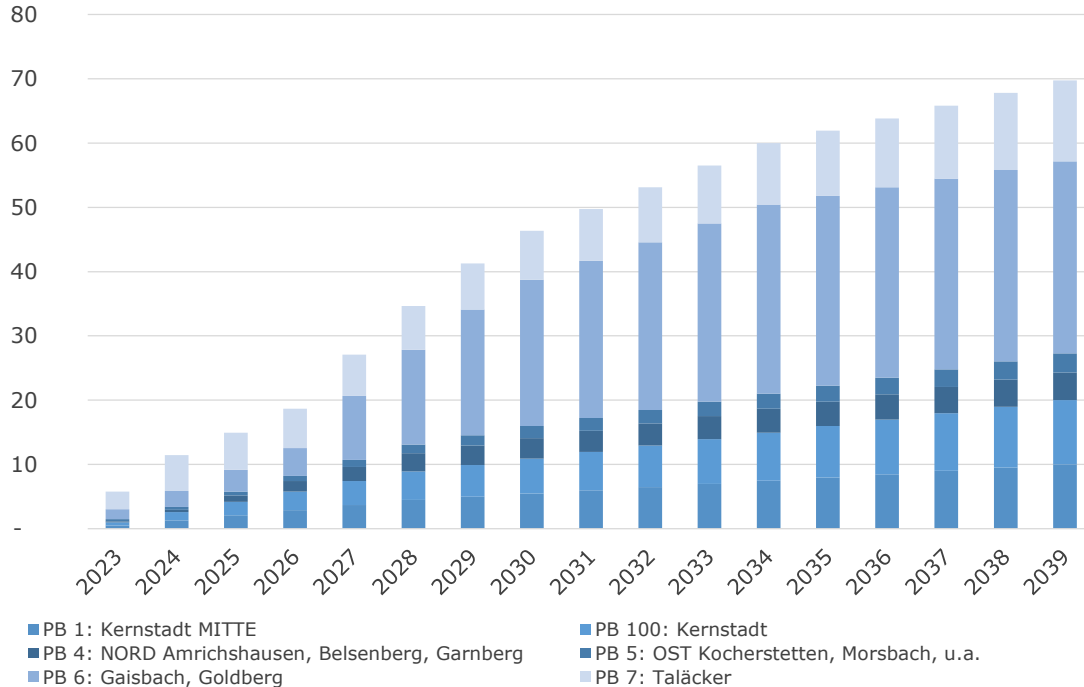
Räumliche und zeitliche Verteilung neuer Einwohner, kumuliert



- Neue Wohneinheiten bringen **neue Einwohner**.
- Insgesamt werden bis 2039 **knapp 4.000 Menschen** in diese Einheiten einziehen!

# Künzelsau wächst

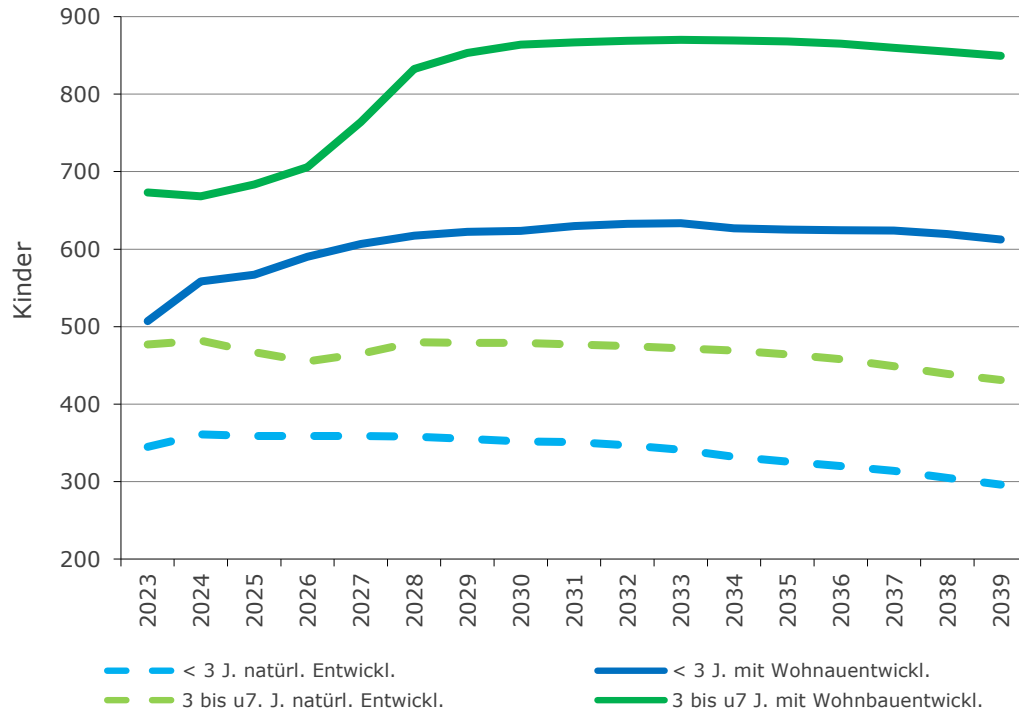
jährliche Geburten aus neuen Einwohnern



➤ ...und neue Einwohner bringen **zusätzliche Geburten:**

➤ **Bis zu 70 zusätzliche Geburten pro Jahr** ergeben sich im Jahr 2039 aus diesen neuen Wohneinheiten!

# Künzelsau wächst



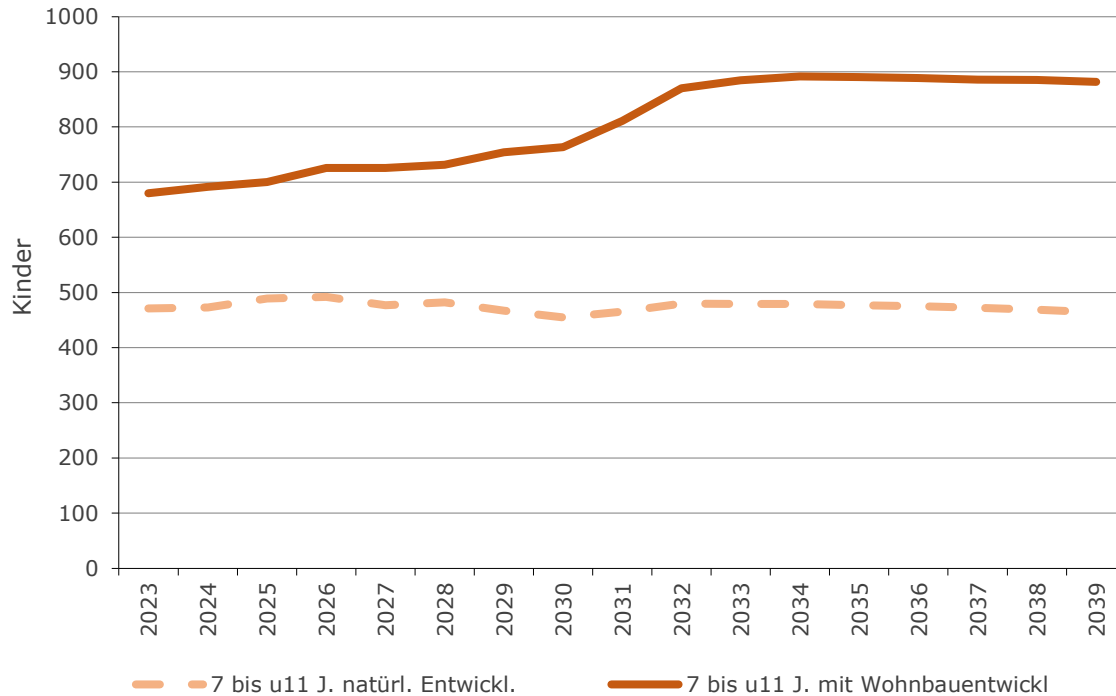
Stadtverwaltung Künzelsau 2023

Künzelsau GESAMT

- ▀ Damit wächst auch die Zahl der **Kinder** in den Krippen und Kindergärten:

Mit der beschriebenen baulichen Entwicklung werden in Künzelsau **jährlich zwischen 200 und 400 Kinder mehr** als Nutzer infrage kommen.

# Künzelsau wächst



Und genauso wächst auch die Zahl der **Grundschul Kinder**.

Für **bis zu 80 Prozent mehr Kinder** werden Klassenzimmer (und Lehrer!) benötigt werden.

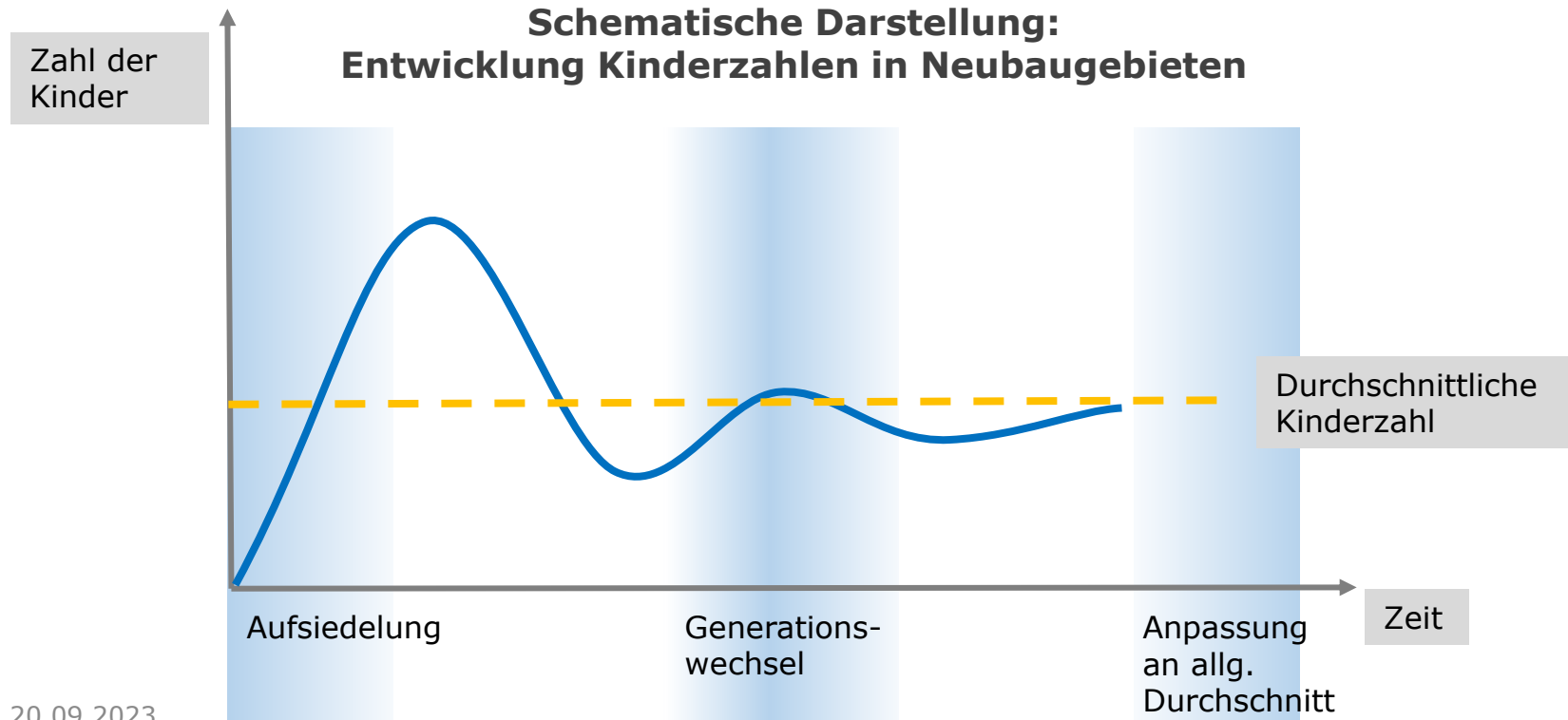
# Phasen des Wachstums

Doch das Wachstum der Stadt hat Grenzen!

- ❖ Nach dem sich abzeichnenden Wachstumsschub wird diese Entwicklung aber in den 2040er-Jahren auch wieder abbrechen: Aus den neuen Baugebieten kommen dann für geraume Zeit wenig bis gar keinen neuen Kinder – die städtischen Gesamtbedarfszahlen für Krippe, KiTa und Schule **werden daher spürbar zurückgehen.**
- ❖ Dies erfordert ein heutiges Handeln mit Augenmaß - wenn wir keine Leerstandproblematik der 2040er-Jahre befeuern wollen.



# Phasen des Wachstums





# Schulen und Kitas



# Schulen und Kitas

## Aktion mit Augenmaß

- Neben dauerhaft erforderlichen Einrichtungen errichten wir heute auch Interimseinrichtungen. Weiter nehmen wir für die absolute Spitze des Bedarfs auch in Kauf, dass „es einmal auch eng werden kann“.
- Bei den ab 2040 zu erwartenden rückläufigen Zahlen wird sich die Situation wieder entspannen. Es können dann bis dahin genutzte Interim wieder aufgegeben und ggf. abgängige ältere Einrichtungen sukzessive geschlossen werden.

# Schulen und Kitas

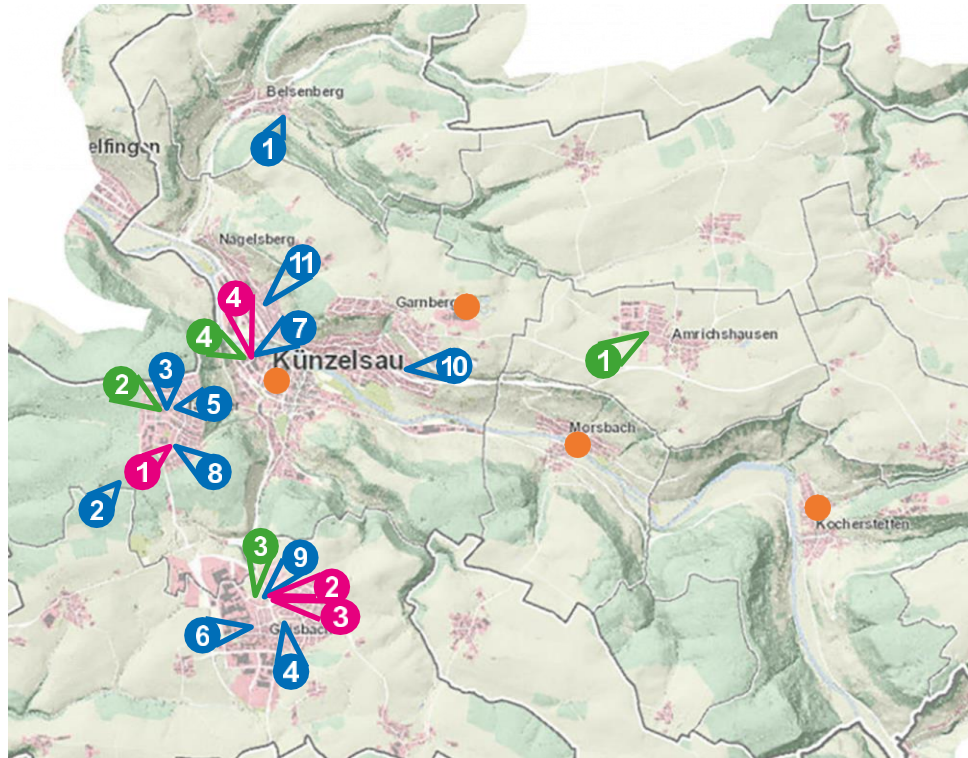
- ▣ Im Hinblick auf die stark steigenden Nutzerzahlen, aber auch den wachsenden Bedarf an Betreuungsleistungen insbesondere für unter Dreijährige und die gleichfalls ansteigenden Schülerzahlen warten vielen Aufgaben in den nächsten 10 Jahren!
- ▣ Insgesamt dürften alle Maßnahmen zusammen **ca. 100 Mio. Euro** verschlingen.

# Schulen und Kitas

## Die Meilensteine der nächsten vier Jahr sind:

- ✔ **2024** Taläcker und Gaisbach: Fertigstellung [Interimskrippen](#)  
Gaisbach: Abschluss [Planungswettbewerb Campus Gaisbach](#)
- ✔ **2025** Kernstadt: Eröffnung [Kinderhaus am Fluss](#)  
Amrichshausen: Fertigstellung [Grundschule](#)  
Taläcker: Fertigstellung Erweiterung [Grundschule](#)  
Taläcker: Fertigstellung Erweiterung [KiTa Taläcker II](#)  
Gaisbach: Fertigstellung Neubau [KiTa Gaisbach I](#)
- ✔ **2026 ff** [Grundschule, Mensa, KiTA und Familienzentrum Gaisbach](#)  
[KiTa Taläcker III mit Familienzentrum](#)

# Schulen und Kitas



## Kindertagesstätten und Krippen

<b>2023</b>	<b>1</b> Belsenberg	Erweiterung und Sanierung Bestand, 1,5 Gruppen
<b>2024</b>	<b>2</b> Gaisbach	Neuschaffung WaldKiga, 1 Gruppe
	<b>3</b> Taläcker	Neubau Interimskrippe, 3 Gruppen
	<b>4</b> Gaisbach	Neubau Interimskrippe, 3 Gruppen
	<b>5</b> Taläcker	Erweiterung Taläcker II, weitere 3 Gruppen
	<b>6</b> Gaisbach	Neubau Kita Silberstraße, 6 Gruppen
<b>2025</b>	<b>7</b> Kernstadt	Neubau Kinderhaus am Fluss, 7 Gruppen
<b>2027</b>	<b>8</b> Taläcker	Neubau Kita Taläcker III, 6 Gruppen
	<b>9</b> Gaisbach	Neubau Kita Gaisbach II, 6 Gruppen
<b>Offen</b>	<b>10</b> Kernstadt	Kita Weckrain: Generalsanierung und event. Erweiterung
	<b>11</b> Kernstadt	Kita Nagelsberger Weg: Generalsanierung und event. Erweiterung

## Grundschulen

<b>2025</b>	<b>1</b> Amrichshausen	Neubau Grundschule, einzügig
	<b>2</b> Taläcker	Erweiterung inkl. Mensa
<b>2026</b>	<b>3</b> Gaisbach	Neubau Grundschule dreizügig
<b>2028</b>	<b>4</b> Kernstadt	Erweiterung Georg-Wagner-Schule, dreizügig

## Sonstiges

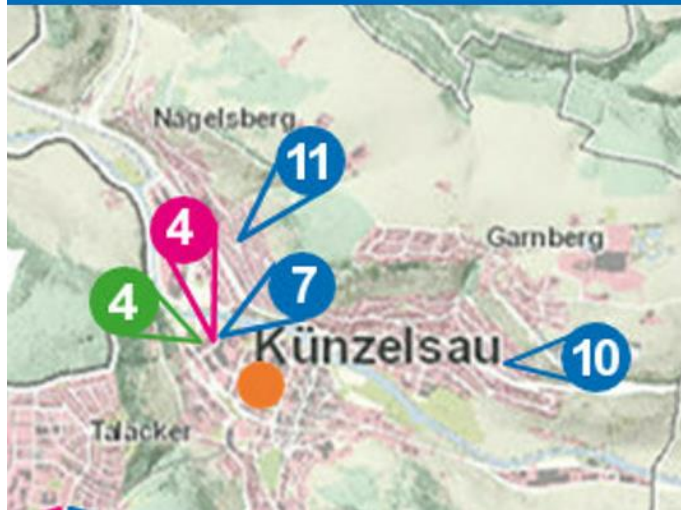
<b>2027</b>	<b>1</b> Taläcker	Neubau Familienzentrum (in Einrichtung oder solitär)
	<b>2</b> Gaisbach	Neubau Familienzentrum
	<b>3</b> Gaisbach	Neubau zentrale Mensa
<b>2028</b>	<b>4</b> Kernstadt	Neubau Sekundarstufe I bis zu dreizügig (2028ff)

## Kleinere Maßnahmen

- Sanierungsmaßnahmen, etc., ab 2023ff

# Schulen und Kitas

## Planbezirk Kernstadt



### Kindertagesstätten und Krippen

<b>2025</b>	<b>7</b>	Kernstadt	Neubau Kinderhaus am Fluss, 7 Gruppen
<b>Offen</b>	<b>10</b>	Kernstadt	Kita Weckrain: Generalsanierung und event. Erweiterung
	<b>11</b>	Kernstadt	Kita Nagelsberger Weg: Generalsanierung und event. Erweiterung
	<b>?</b>	Kernstadt	event. „Medikids“ im ehem. Krankenhaus

### Grundschulen

<b>2028</b>	<b>4</b>	Kernstadt	Erweiterung Georg-Wagner-Schule, dreizügig
-------------	----------	-----------	--

### Sonstiges

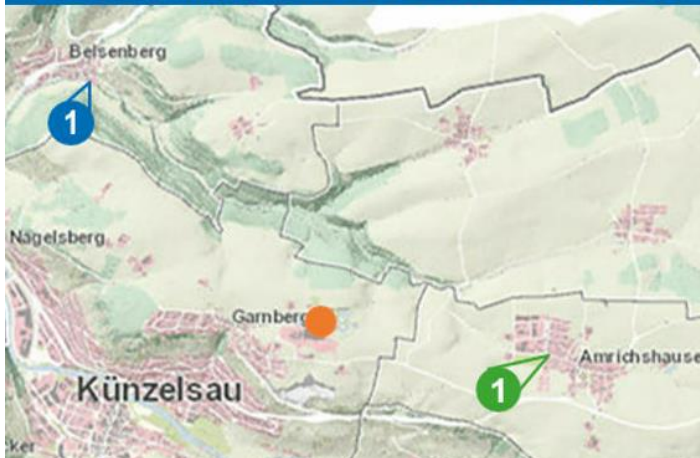
<b>2028</b>	<b>4</b>	Kernstadt	Neubau Sekundarstufe I bis zu dreizügig (2028ff)
-------------	----------	-----------	--

### Kleinere Maßnahmen

<b>○</b>	Sanierungsmaßnahmen, etc., ab 2023ff; u.a. in der KiTa Seestraße, Karlstraße
----------	--

# Schulen und Kitas

## Planbezirk Amrichshausen, etc.



### Kindertagesstätten und Krippen

2023

- 1 Belsenberg Erweiterung und Sanierung Bestand, 1,5 Gruppen

### Grundschulen

2025

- 1 Amrichshausen  
Neubau Grundschule, einzügig

### Kleinere Maßnahmen

- Sanierungsmaßnahmen, etc., ab 2025ff; u.a. in der KiTa Garnberg





# Schulen und Kitas

## Planbezirk Kocherstetten, etc.



## Kleinere Maßnahmen

- Sanierungsmaßnahmen, etc., ab 2023, u.a. in
  - KiTa Morsbach: Drainagearbeiten, etc.
  - GS Kocherstetten: Kücheneinbau (2023), u.a.
  - etc.



# Schulen und Kitas



## Kindertagesstätten und Krippen

- 2024**      **4** Gaisbach      Neubau Interimskrippe, 3 Gruppen
- 2025**      **6** Gaisbach      Neubau Kita Silberstraße, 6 Gruppen
- 2027**      **9** Gaisbach      Neubau Kita Gaisbach II, 6 Gruppen

## Grundschulen

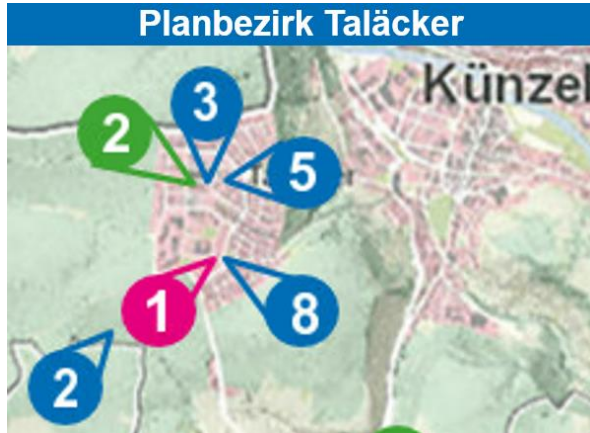
- 2026**      **3** Gaisbach      Neubau Grundschule dreizügig

## Sonstiges

- 2027**      **2** Gaisbach      Neubau Familienzentrum
- 3** Gaisbach      Neubau zentrale Mensa



# Schulen und Kitas



## Kindertagesstätten und Krippen

- 2024**
- ② Neuschaffung WaldKiga, 1 Gruppe
  - ③ Taläcker Neubau Interimskrippe, 3 Gruppen
  - ⑤ Taläcker Erweiterung Taläcker II, weitere 6 Gruppen
- 2025**
- ⑧ Taläcker Neubau Kita Taläcker III, 6 Gruppen

## Grundschulen

- 2025**
- ② Taläcker Erweiterung Nebenräume, Verwaltung, inkl. Mensa

## Sonstiges

- 2027**
- ① Taläcker Neubau Familienzentrum (in Einrichtung oder solitär)





# Baugebiet Haselhöhe II

Städtebauliches Konzept

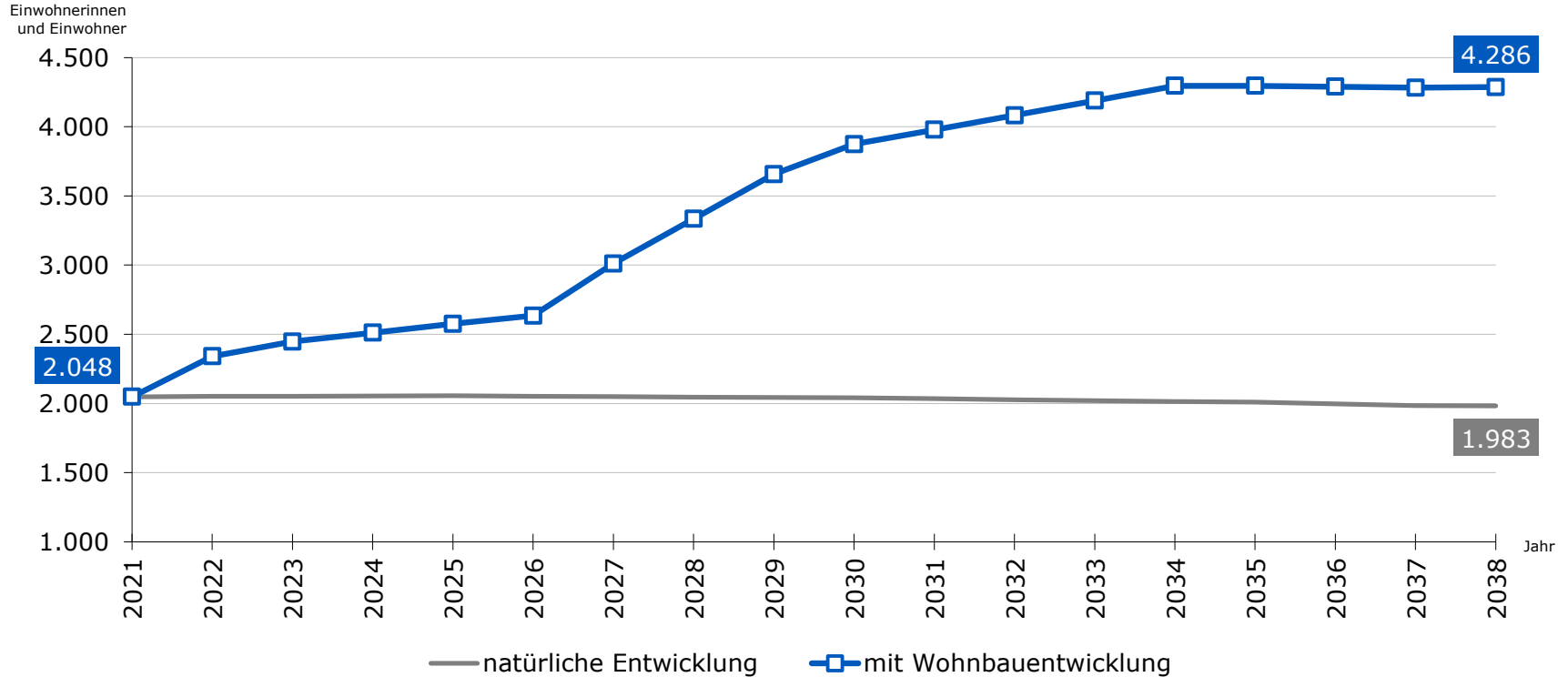
# Baugebiet Haselhöhe II



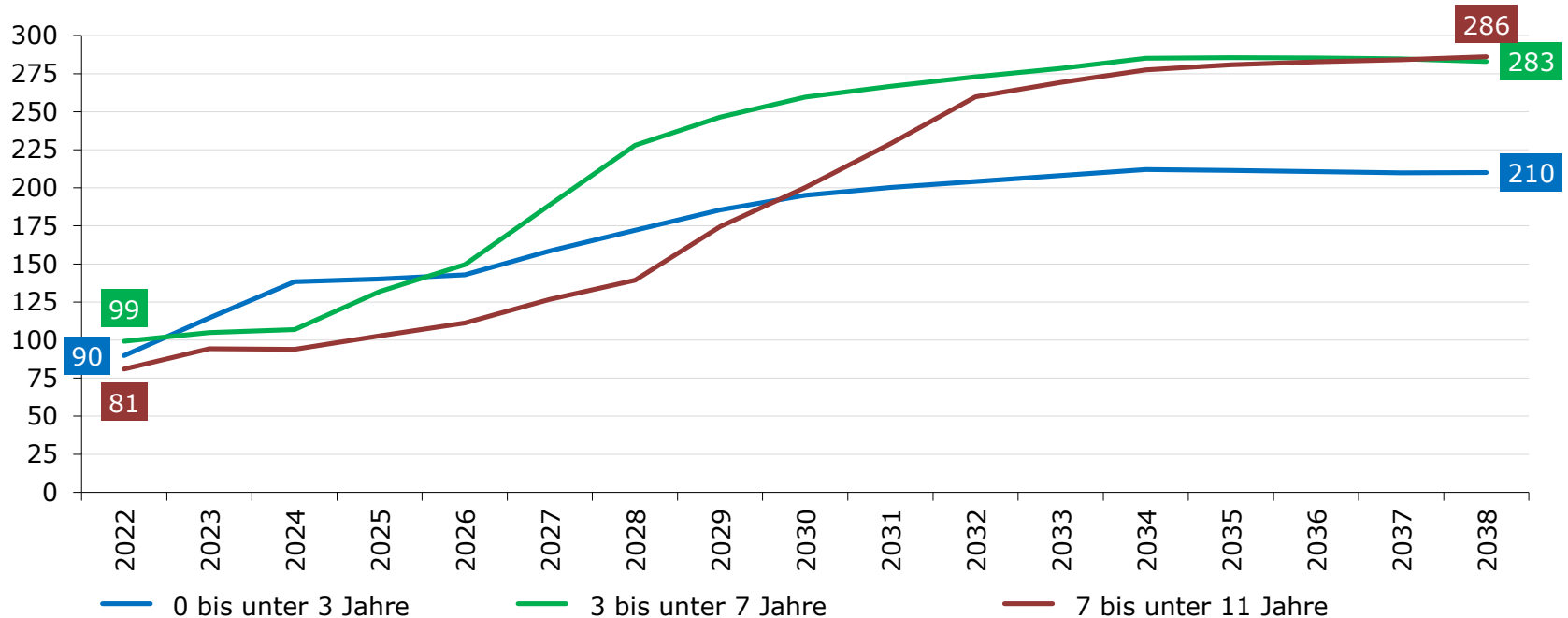


Planungswettbewerb  
Campus Gaisbach

# Anlass - Demografische Entwicklung in Gaisbach durch geplante Wohnbauentwicklung

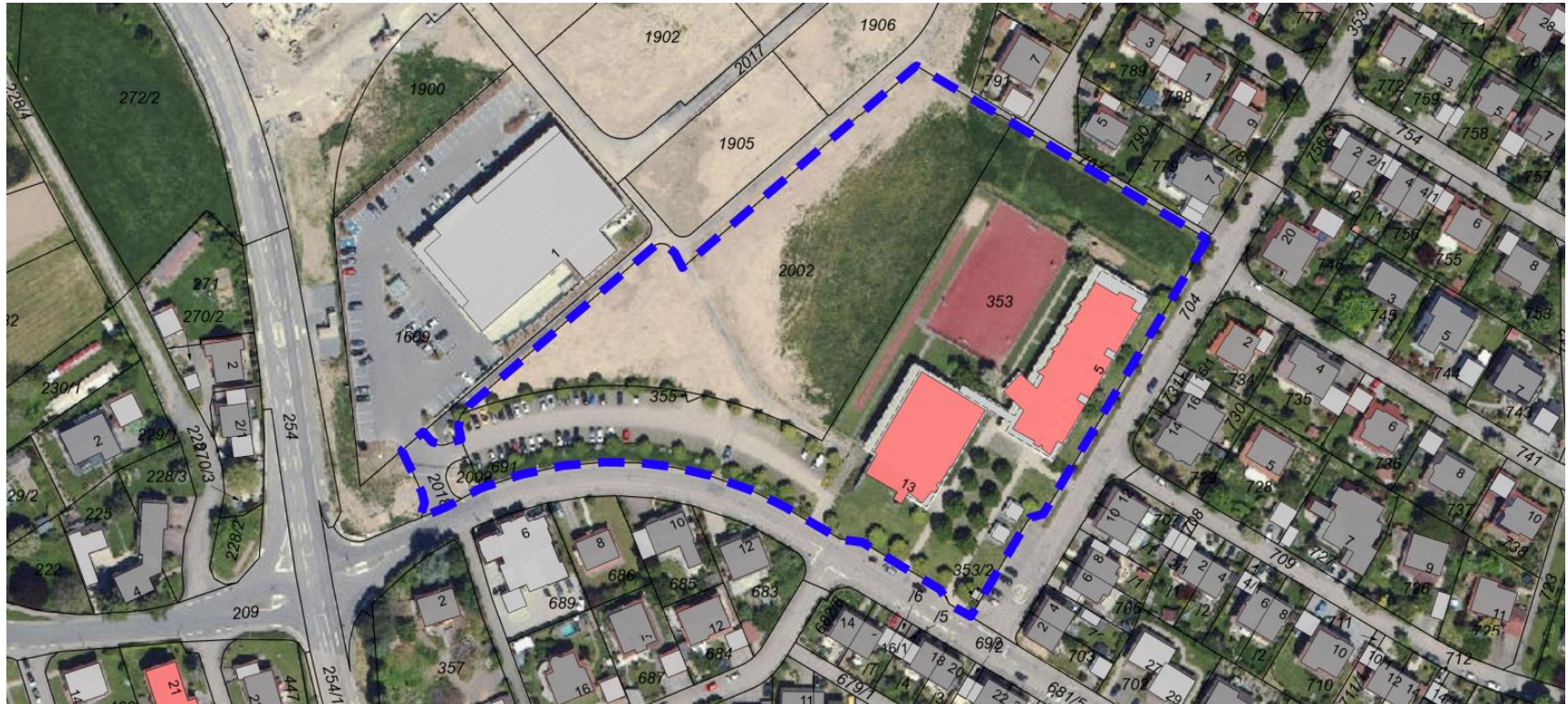


## Anlass – Entsprechende Entwicklung der Nutzergruppen (0 bis unter 11 Jahre) in Gaisbach

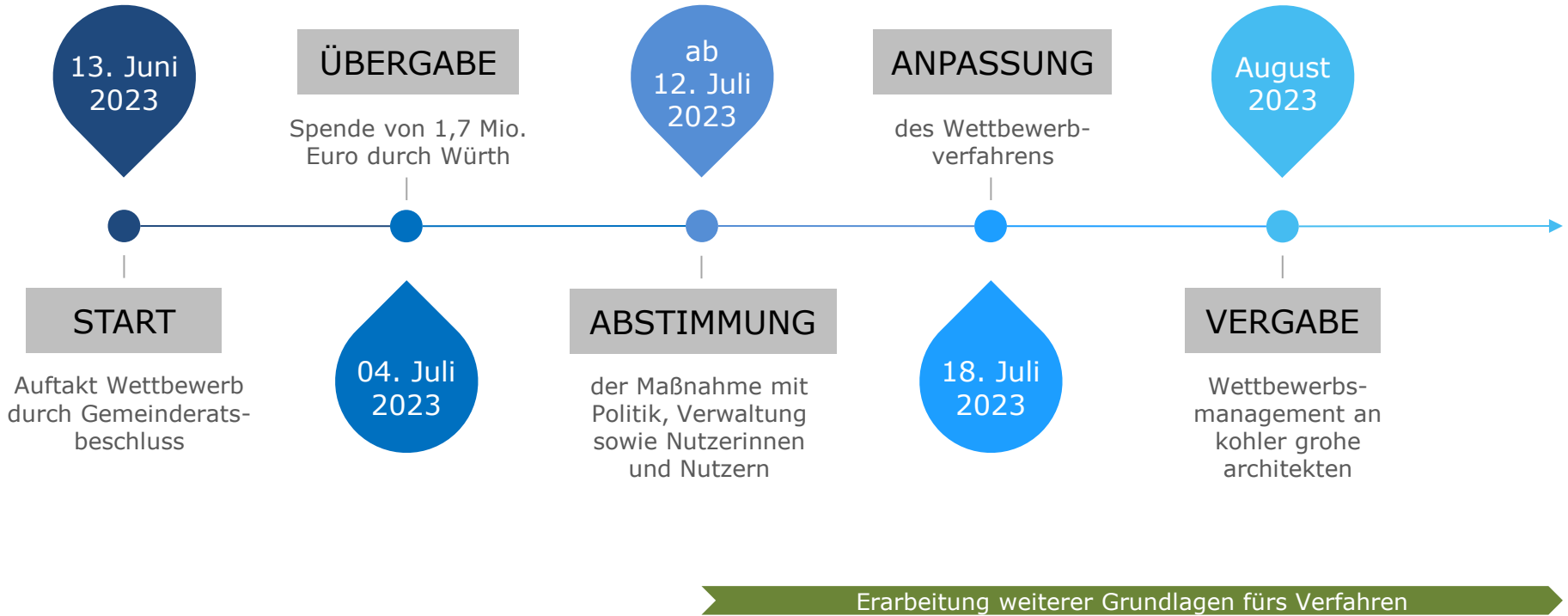




# Abgrenzung Wettbewerbsgebiet



# Aktueller Stand Campus Gaisbach





## Würth spendet 1,7 Millionen Euro

für Reinhold-Würth-Schule und Kita in Gaisbach - Campus Gaisbach

Die Stadt Künzelsau wächst – und die Schulen und Kitas sollen mitwachsen. Die Adolf Würth GmbH & Co. KG hat deshalb 1,7 Millionen Euro für den Neubau der Grundschule und die Erweiterung des Kita-Angebots im Stadtteil Gaisbach spendet. Dort, wo das Unternehmen Würth seinen Hauptsitz hat, erwartet die Stadt – auch durch die Neubaugebiete Haselhöhe I und II – in den kommenden Jahren eine Verdopplung der Einwohnerzahl. Der Künzelsauer Gemeinderat hatte deshalb in seiner Sitzung am 13. Juni 2023 einem Planungswettbewerb zur umfassenden Weiterentwicklung der Grundschul- und Kitalandschaft in Gaisbach zugestimmt. Der Campus Gaisbach soll den Stadtteil gerade für junge Familien noch attraktiver machen.

Der Planungswettbewerb für die zukünftige Bebauung und Gestaltung des 1,9 Hektar großen Areals rund um die Reinhold-Würth-Schule, die Mehrzweckhalle und die angrenzenden städtischen Flächen soll noch 2023 starten. Geplant werden unter anderem ein kompletter Schulneubau mit Mensa und Schulhof sowie ein Stadtteil- und Familienzentrums (StaFaZ), mit einer Kindertageseinrichtung, Spiel- und Sportflächen werden ebenfalls auf dem Campus Gaisbach Platz finden. (...)

# Ausblick weiterer Zeitplan

## Verfahren Wettbewerb

September – Dezember  
2023

Vorbereitung Wettbewerb

Bis März 2024

Vervollständigung der Wettbewerbsunterlagen  
und Bewerbungsfrist

Bis Ende Mai  
2024

Bearbeitung des Wettbewerbs

Bis Ende Juli  
2024

Vorprüfung und Preisgericht

# Geplante Nutzungen im Wettbewerbsgebiet




 **Neubau**  
Reinhold-Würth-Grundschule  
3-zügig

 **Sanierung/Neubau**  
Mehrzweckhalle

 **Neubau**  
Gemeinsame Mensa

 **Neugestaltung**  
Mobilitätsangebote

 **Neubau**  
Stadtteil- und Familienzentrum (StaFaZ)  
mit Kindertageseinrichtung

 **Neugestaltung**  
Spiel- und Sportflächen

 **Weitere Begegnungsangebote**  
für die Gemeinschaft

# Was uns wichtig ist im Verfahren



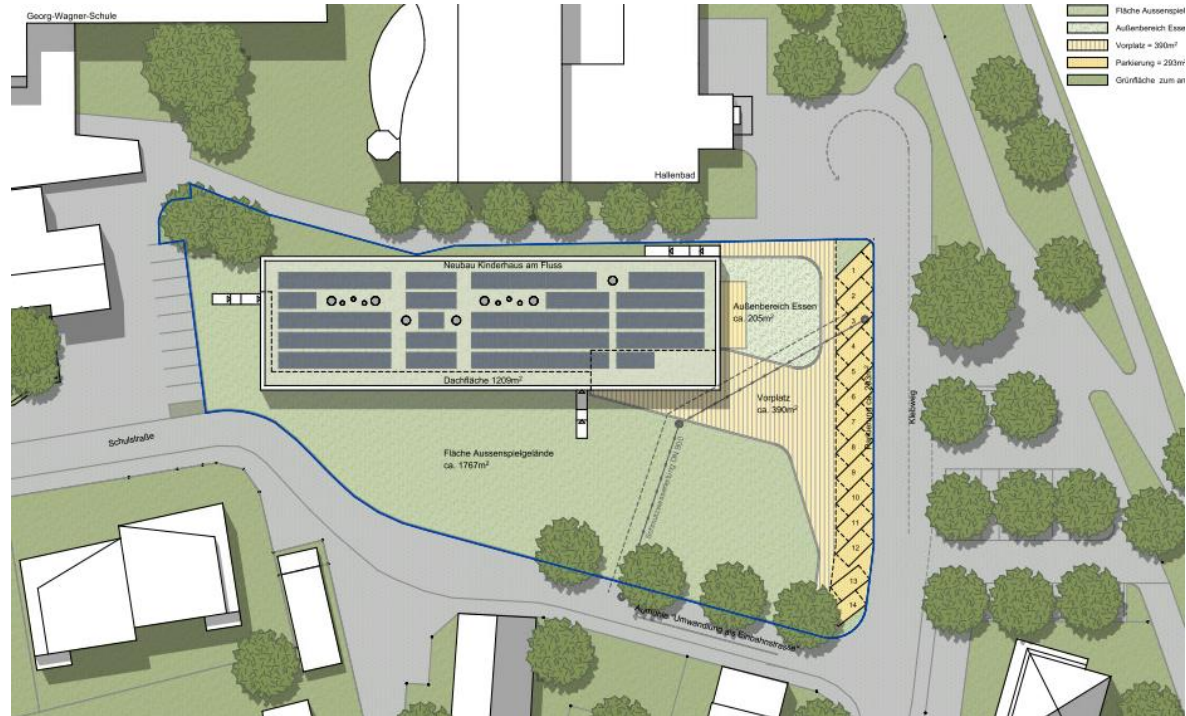
- ✔ Einbezug aller Akteure auf Augenhöhe
- ✔ Ausreichend große, helle, lichte Räume in „schönen“ Gebäuden zum Wohlfühlen
- ✔ Räumlichkeiten drinnen und draußen zum Begegnen - Treffpunkte
- ✔ Fläche nicht überladen und nur mit geeigneten Nutzungen füllen, gleichzeitig Perspektive für weitere Nutzungen bieten
- ✔ Realisierungswettbewerb für Planungsgemeinschaften mit Chancen für regionale Büros und junge Büros



# Neubau Kinderhaus am Fluss



# Neubau Kinderhaus am Fluss

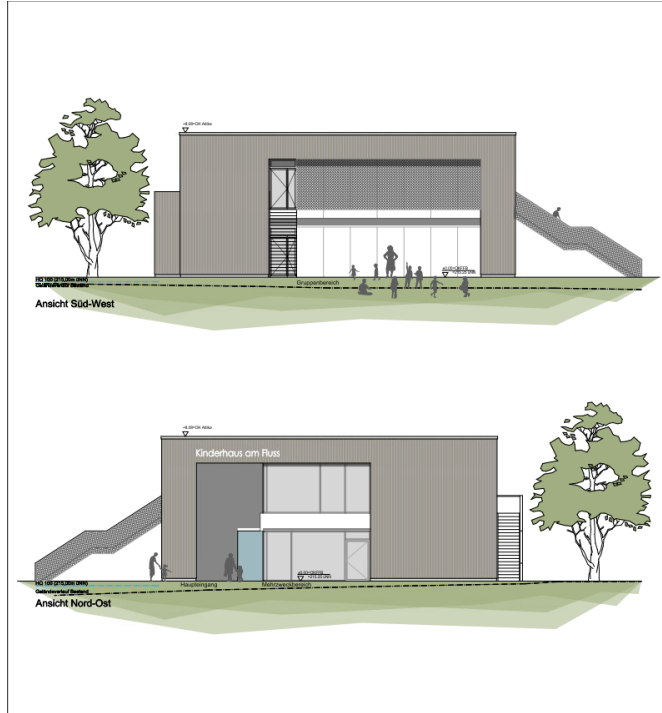




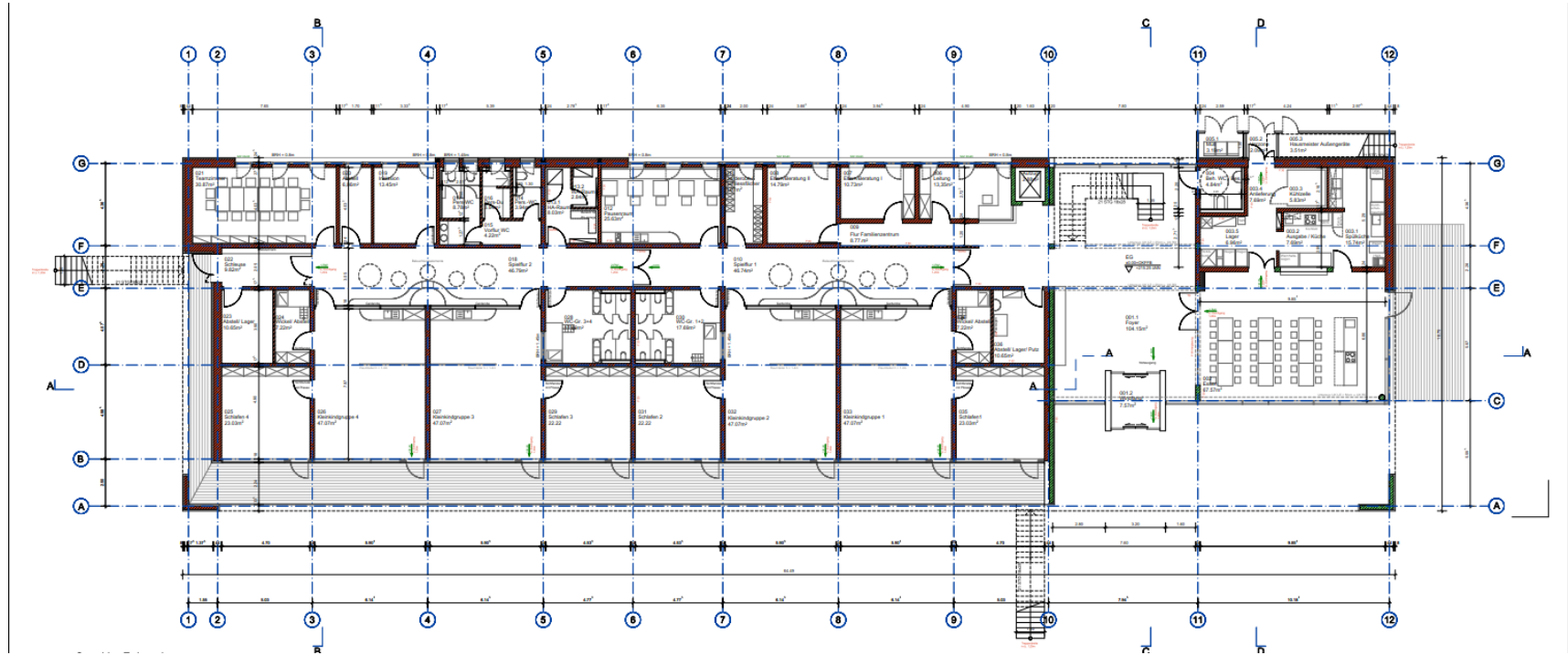
# Neubau Kinderhaus am Fluss

- ✔ Neben dem TollKÜN soll ab 2024 das Kinderhaus am Fluss entstehen.
- ✔ Gebaut wird die 7-grüppige Einrichtung auf zwei Etagen in Massivbauweise.
- ✔ Im Außenbereich ist das Thema Stadt-Land-Fluss für die Auswahl der Spielgeräte maßgebend.
- ✔ Der Innenbereich soll hell und freundlich gestaltet werden. Auch hier ist die Stadt in ständiger Abstimmung mit Planern sowie einem Gestaltungsbeirat um aus verschiedenen Perspektiven das Gebäude so modern und nutzerfreundlich wie möglich zu gestalten.
- ✔ Neben einer PV-Anlage und E-Ladestationen für Autos und Fahrräder ist auch ein Entwässerungskonzept für eine möglichst nachhaltige Nutzung vorgesehen.
- ✔ Die Kosten für das Bauvorhaben belaufen sich auf ca. 10,2 Mio. Euro

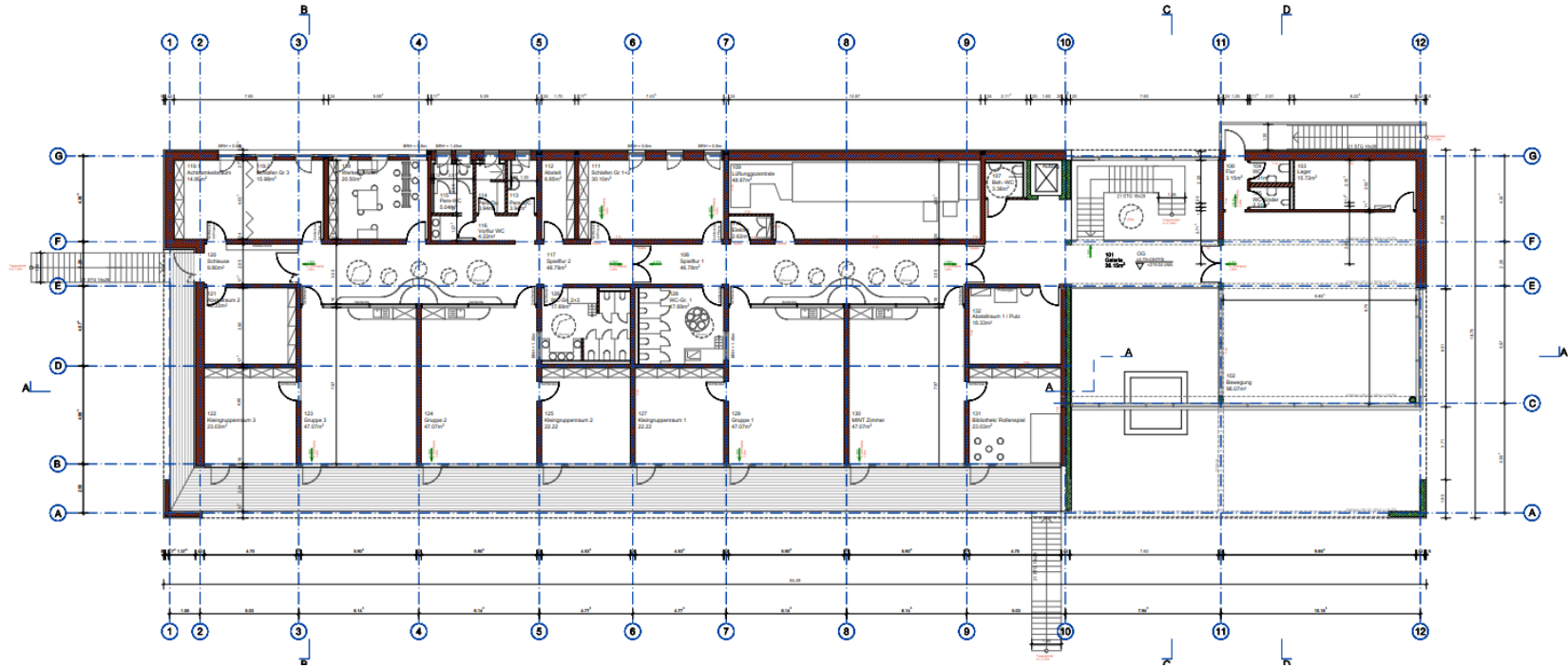
# Neubau Kinderhaus am Fluss



# Neubau Kinderhaus am Fluss - EG



# Neubau Kinderhaus am Fluss - OG





# Neubau KiTa Taläcker



# Neubau KiTa Taläcker



# Neubau KiTa Taläcker

- ❖ Im Wohngebiet Taläcker gegenüber der Bergbahn wird im Dezember eine 3-Grüppige Kita entstehen. Die Nutzung ist ab Anfang 2024 vorgesehen.
- ❖ Das Gebäude wird in Modulbauweise erstellt und kann so in kürzester Bauzeit erstellt werden.
- ❖ Die komplette Planung, Anordnung der Module sowie Ausstattung der einzelnen Räume wurde in enger Abstimmung mit dem Kita-Fachpersonal durchgeführt.
- ❖ Die Kosten für das Bauvorhaben belaufen sich auf ca. 1,2 Mio. Euro

# Neubau KiTa Taläcker







# Sporthalle Georg-Wagner-Schule am Kocher



Sanierung

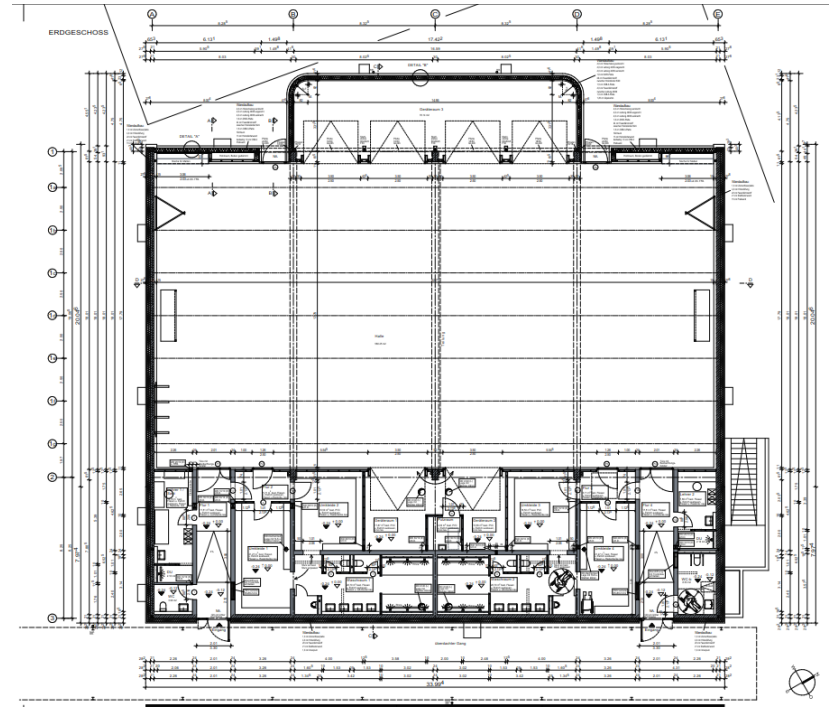
## Sporthalle Georg-Wagner-Schule am Kocher



## Sporthalle Georg-Wagner-Schule am Kocher

- Die Fassadenelemente sind zum Großteil montiert, Anschlüsse an Fenster, Türen und Sonnenschutz sowie Holzfassade am Anbau stehen noch aus.
- Alle Installationsebenen an der Decke und den Wänden wurden in Abstimmung mit den Fachingenieuren für die Deckenheizelemente, Beleuchtung, Belüftung sowie Prallwand und Sportgeräte festgelegt und für die Endmontage vorbereitet.
- Der Anbau im Nord-West schafft zusätzlichen Platz für die Sport- und Spielgeräte der Schulen und Vereine.

# Sporthalle Georg-Wagner-Schule am Kocher



## Sporthalle Georg-Wagner-Schule am Kocher

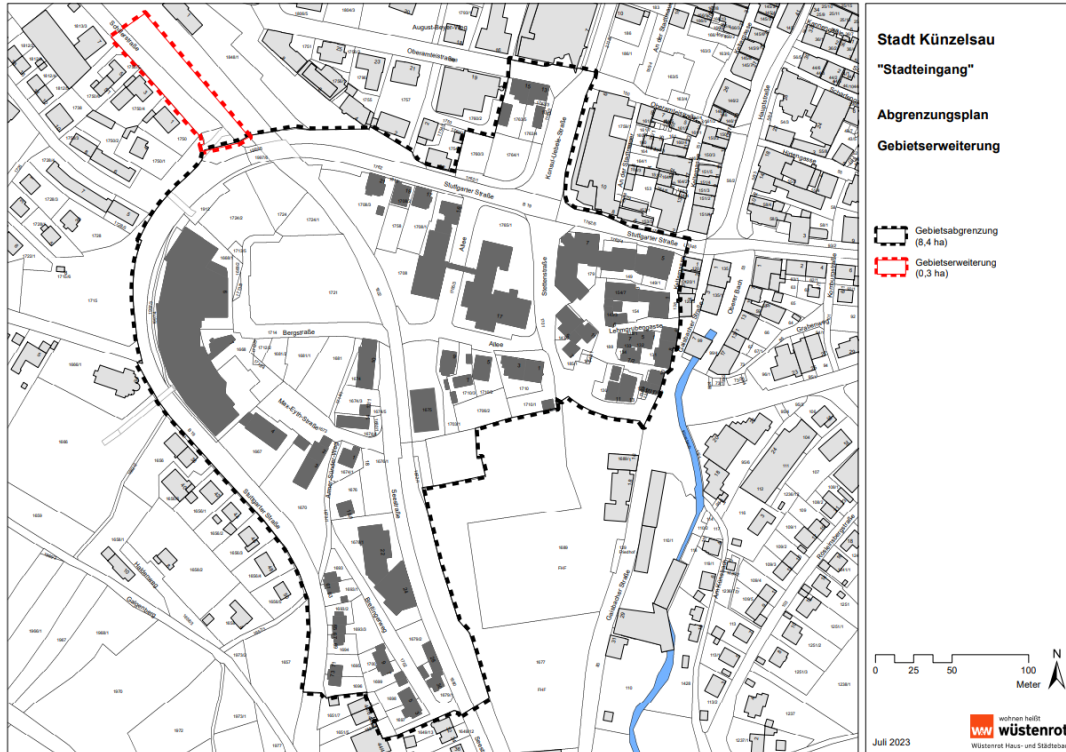
- Die Belüftungsanlage wurde auf dem Dach der Sozialräume installiert. Aktuell werden Elektro- und HLS ausgeführt.
- Sämtliche nutzungsrelevanten Änderungen wurden in Abstimmung mit der Schulleitung und den Vereinen vorgenommen.
- Eine voraussichtliche Fertigstellung ist bis Anfang 2024 zu erwarten.
- Die Kosten der Sanierung belaufen sich auf ca. 4,4 Mio. Euro.



# Stadteingang Stuttgarter Straße



# Stadteingang Stuttgarter Straße - Abgrenzung



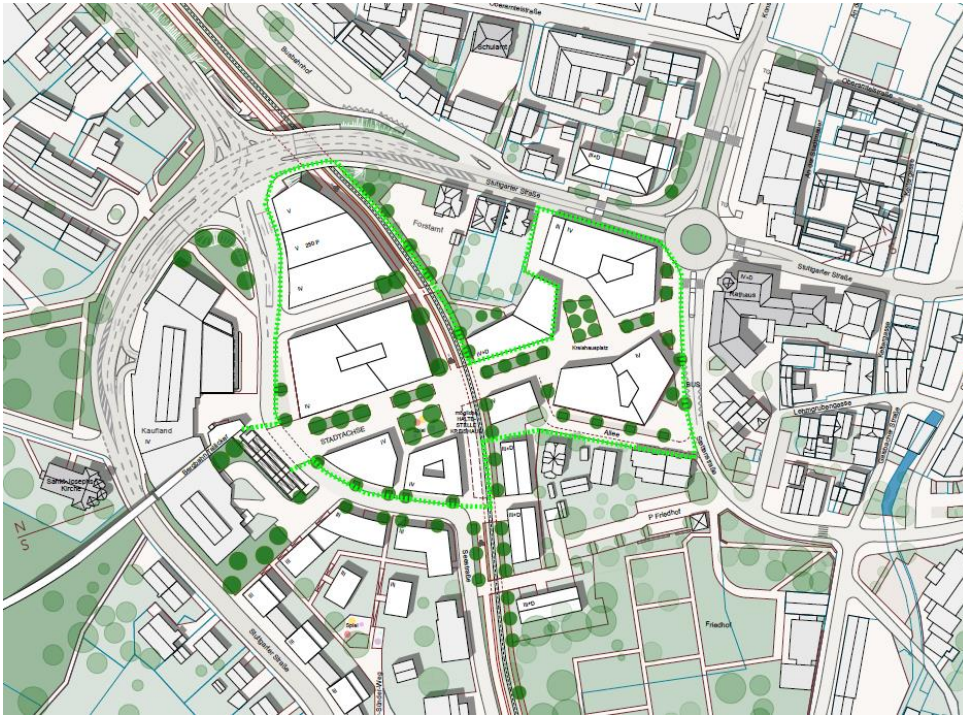
# Stadteingang Stuttgarter Straße - Rahmenplan



ORplan Stuttgart, Stand zum 30. August 2023



# Freianlagenwettbewerb Stadtachse



- ✓ Veröffentlichung der Bekanntmachung und Auslobung Herbst/Winter 2023
- ✓ Preisrichtersitzung im Frühjahr/Sommer 2024
- ✓ Nicht-offener Planungswettbewerb mit max. 20 Teilnehmenden und vier gesetzten Büros

Umgriff Wettbewerbsgebiet, Stand zum 13. September 2023

# Beteiligungsplattform Civocracy

civocracy

Ich bin eine Organisation

Communities



**Folgen Sie diesem Projekt, um immer auf dem Laufenden zu bleiben!**

Wir senden Ihnen Neuigkeiten und Updates per E-Mail.



NEUIGKEITEN

Alle Neuigkeiten →



**Ministerin Razavi informiert sich über Planungen und übert...**

Nicole Razavi, Ministerin für Landesentwicklung und Wohnen des Landes Baden- ...

VOR EINEM MONAT



**Ideen und Wünsche noch bis 15. Mai online nennen**

Das Interesse an den Plänen zum neuen Stadteingang entlang der Stuttgarter Straß ...

VOR 4 MONATEN



**Wie steht's mit der Planung des Kreishauses und des ...**

Zum Neubau des Kreishauses und des Parkhauses sowie zu den neu geplanten Verkehrs ...

VOR 5 MONATEN

Weitere Informationen zum Projekt unter:

<https://www.civocracy.org/stadtkuenzelsau/stadteingang>



# Neubau Parkhaus / Mobility Hub Künzelsau



# Neubau Parkhaus



Perspektive aus dem Wettbewerb

# Neubau Parkhaus

- ❖ Das zukünftige Parkhaus soll für alle Besuchenden der Stadt Künzelsau zur Verfügung stehen und multifunktional für das gesamte Quartier nutzbar sein.
- ❖ Mit dem Projekt wird ein Teil des Städtebaulichen Rahmenplans „Stadteingang Stuttgarter Straße“ realisiert.
- ❖ Der Neubau soll bis Mitte 2026 fertiggestellt werden.

# Neubau Parkhaus - Lageplan



Entwurfsstand aus dem Wettbewerb

# Neubau Parkhaus

- ❖ Ein offenes, helles und einladendes Parkgebäude soll an der Stuttgarter Straße entstehen, welches mit dem überwiegenden Einsatz von nachwachsenden Baumaterialien einen großen Beitrag zum nachhaltigen Bauen leistet.
- ❖ Der fünfgeschossige Neubau mit den geplanten ca. 260 Stellplätzen soll zukünftig die öffentliche Parkierung in Künzelsau erweitern und bietet auch die Möglichkeit, Elektrofahrzeuge zu laden.
- ❖ Ein Fahrradverleih mit Fahrradwerkstatt soll direkt an das zentrale Fahrradwegenetz angebunden werden und somit das Mobilitätsangebot erweitern.

# Neubau Parkhaus - Grundrisse



E 0



1.-4. OG



E -1

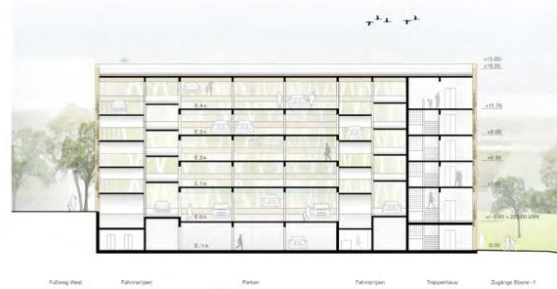
Entwurfsstand aus dem Wettbewerb



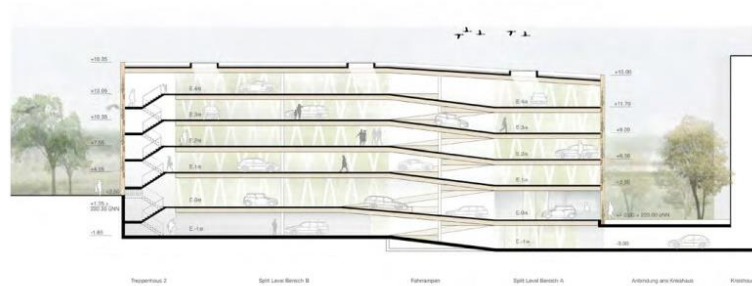
# Neubau Parkhaus

- ▣ Das Parkgebäude ist als Mobilitätsdrehscheibe zu verstehen und ermöglicht dadurch eine zukunftsorientierte Nutzung.
- ▣ Die Option der Nachnutzung wurde bei der Planung ebenfalls berücksichtigt, was eine große Flexibilität und Zukunftssicherheit darstellt.
- ▣ Die vorgesehene Fassadenbegrünung trägt zur Verbesserung des Stadtklimas bei und lässt das Parkgebäude als vertikalen Garten im Stadtbild erscheinen.

# Neubau Parkhaus - Gebäudeschnitte



Schnitt A-A



Schnitt B-B

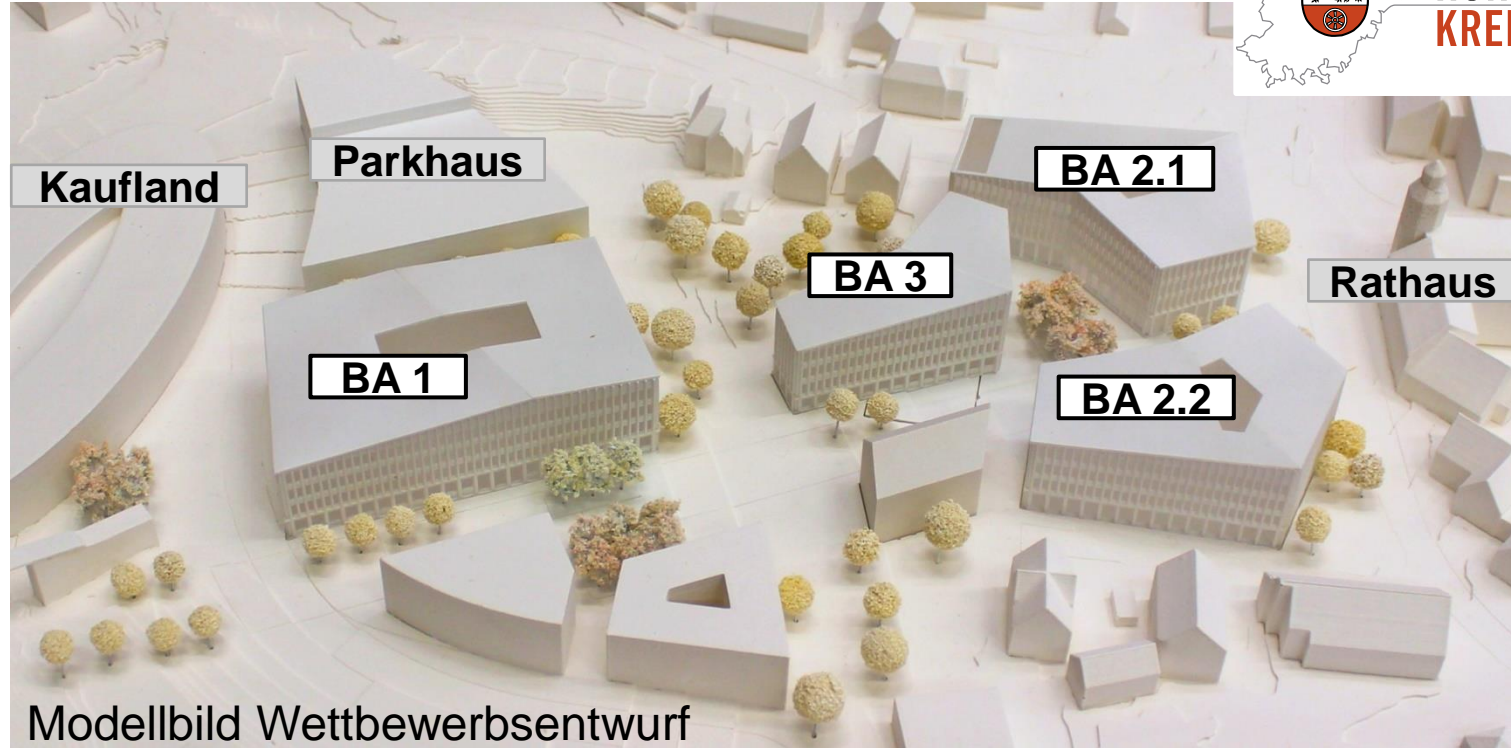
Entwurfsstand aus dem Wettbewerb



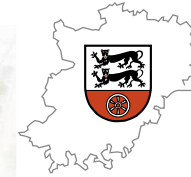
# Neubau Kreishaus



# Neubau Kreishaus



# Neubau Kreishaus



# Neubau Kreishaus

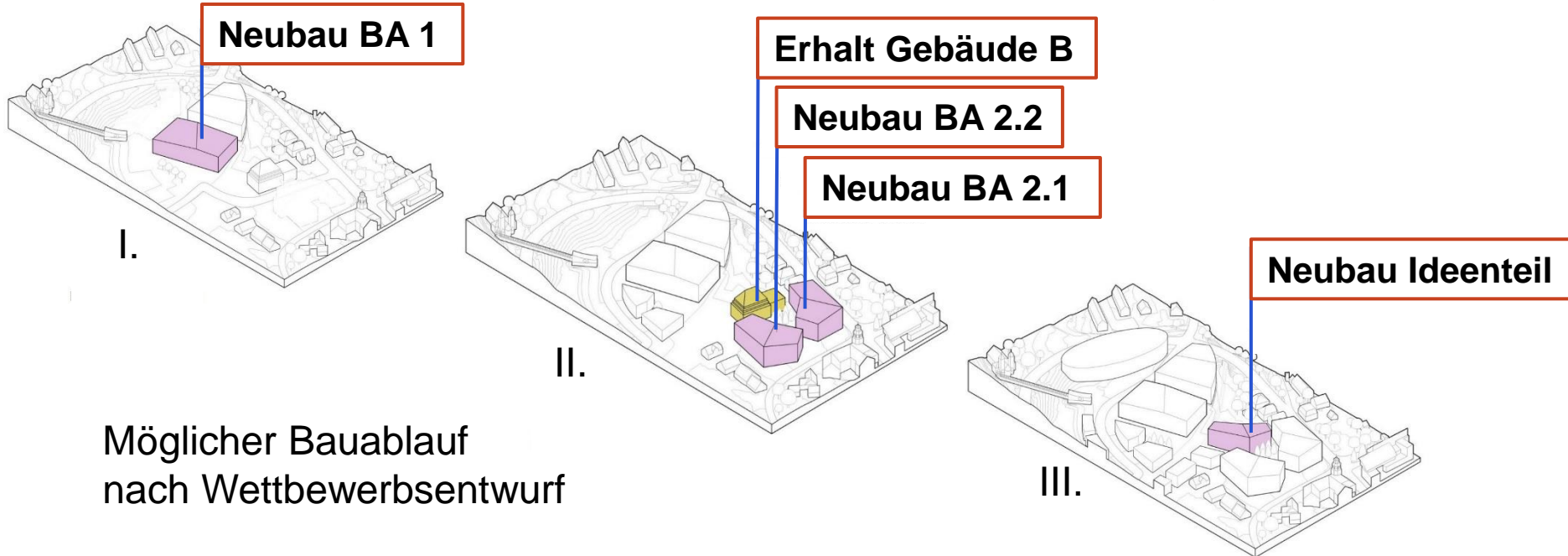


Skizze Innenansicht Bauabschnitt 1

Bauabschnitt 1  
Fläche: rund 9.000 m<sup>2</sup> BGF  
Arbeitsplätze: rund 300

Bauabschnitt 2 (Baukörper 2.1 und 2.2)  
Fläche: rund 11.000 m<sup>2</sup> BGF  
Arbeitsplätze: rund 250

# Neubau Kreishaus



Möglicher Bauablauf  
nach Wettbewerbsentwurf

# Neubau Kreishaus

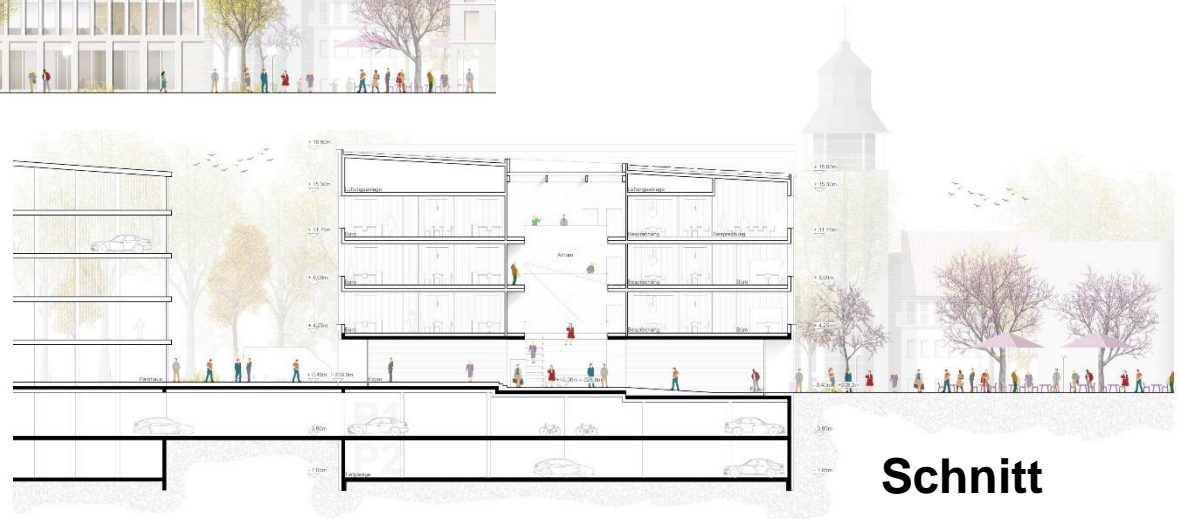


Parkhaus

BA 1



Ansicht Seestraße



Schnitt



# Neubau Kreishaus



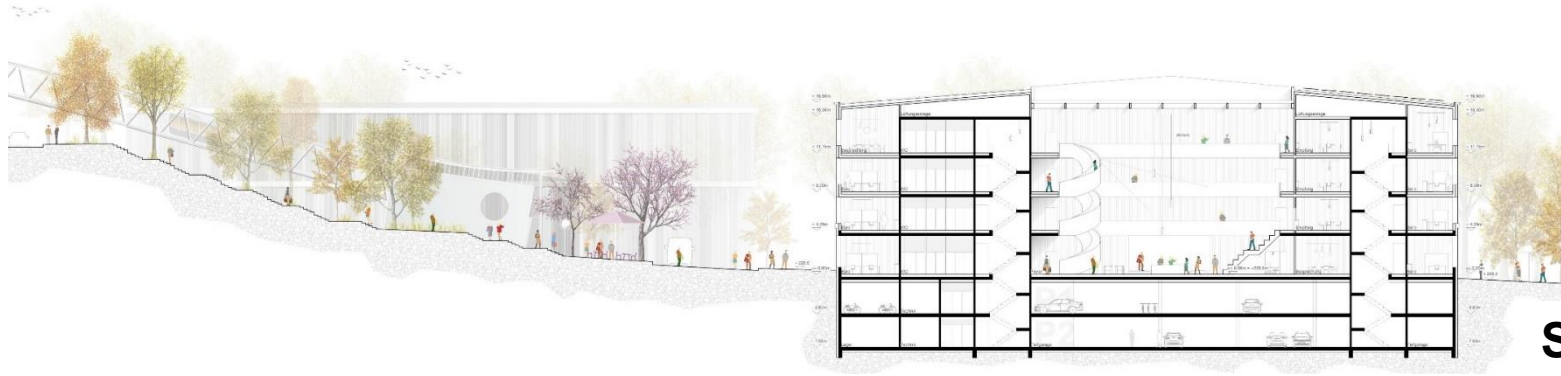
HOHENLOHE  
KREIS

Kaufland

BA 1



## Ansicht von Stadtachse



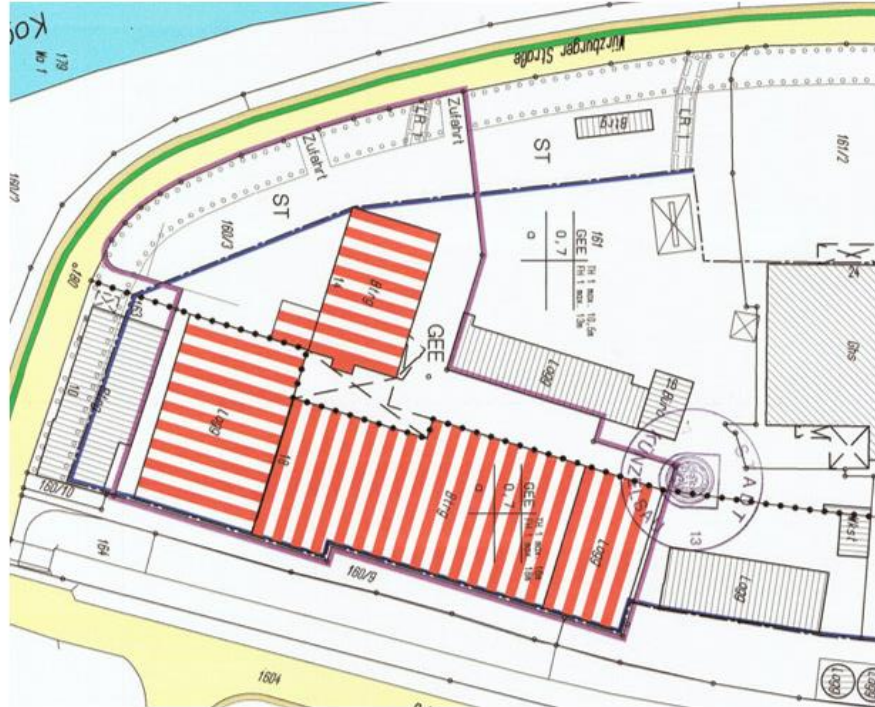
Schnitt



# Abbruch ehemalige Ziehl-Abegg Hallen



# Abbruch ehemalige Ziehl-Abegg Hallen



## Abbruch ehemalige Ziehl-Abegg Hallen

- ❖ Der Gebäudekomplex auf dem ehemaligen Ziehl- Abegg Gelände wird aktuell zurückgebaut. Die Maßnahmen begannen im Juni 2023 und werden im September 2023 abgeschlossen.
- ❖ Anschließend werden die Altlasten im Baugrund untersucht und gegebenenfalls beseitigt.
- ❖ Das Gelände soll als Parkfläche genutzt werden und den Schotterparkplatz am Kaufland im Zuge der Baumaßnahmen „Stadteingang“ ersetzen.
- ❖ Die Kosten der Baumaßnahme belaufen sich auf ca. 450.000 Euro.

# Abbruch ehemalige Ziehl-Abegg Hallen





# Neubau Großkläranlage Hohenlohe-Kochertal

Abwasserzweckverband Hohenlohe-Kochertal

## Neubau Großkläranlage Hohenlohe-Kochertal

- Die Kommunen Kupferzell, Waldenburg, Ingelfingen und Künzelsau haben sich zu dem Abwasserzweckverband (AZV) Hohenlohe-Kochertal zusammengeschlossen und planen den Bau einer gemeinsamen Großkläranlage (GKA).



## Neubau Großkläranlage Hohenlohe-Kochertal

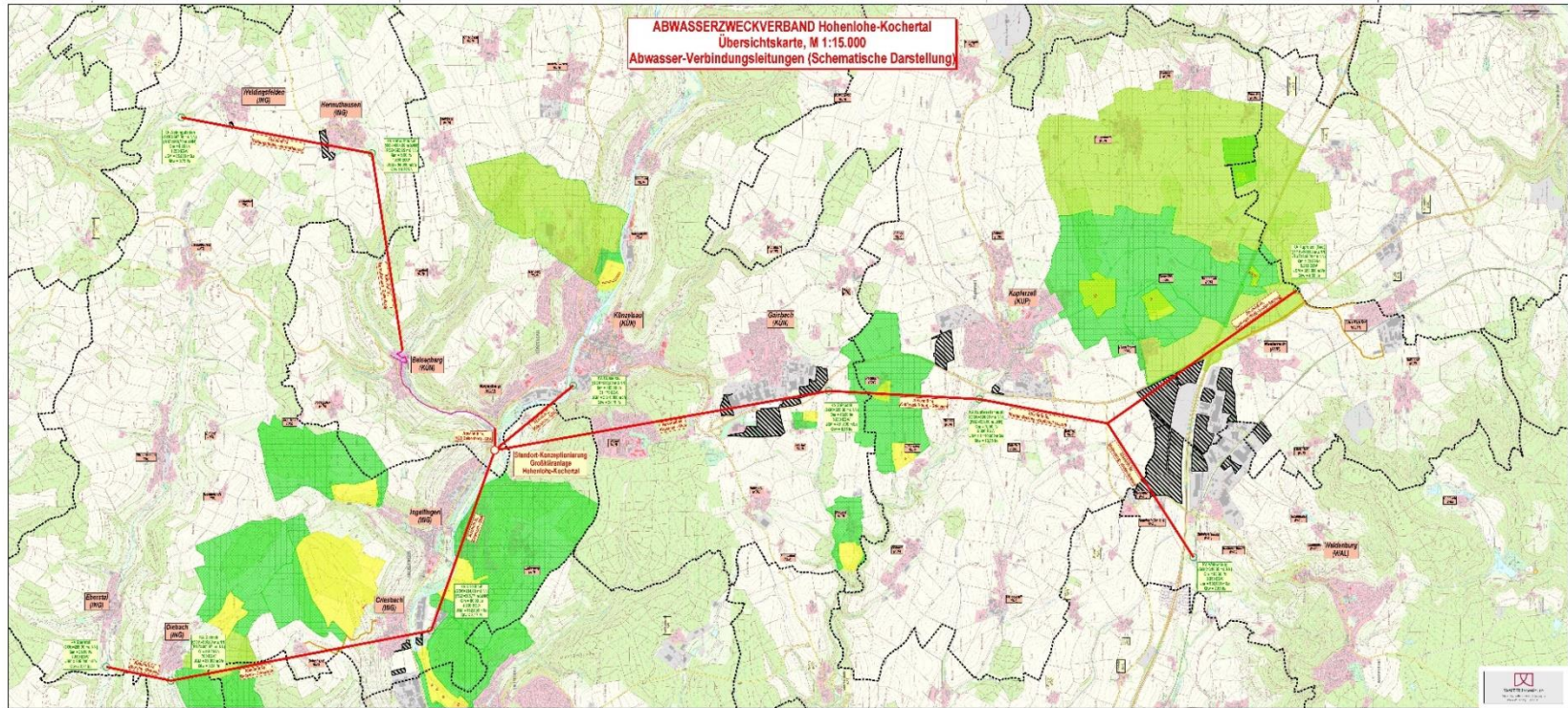




## Neubau Großkläranlage Hohenlohe-Kochertal

- Die Ausbaugröße der GKA beträgt ca. 56.000 Einwohnerequivalente (EW). Einbezogen in diese Größe sind nicht nur Abwasserbelastungen durch die Haushalte, sondern auch die Abwasserbelastung durch Industrien und Gewerbe. Für die Zukunft gilt es nun, den Ist-Zustand mit den Prognosen zusammenzuführen. Diese werden anhand der Entwicklung der Orte auf Basis der Flächennutzungspläne erstellt.
- Die Investitionskosten werden voraussichtlich zwischen 50 und 60 Mio. € betragen.

# Neubau Großkläranlage Hohenlohe-Kochertal



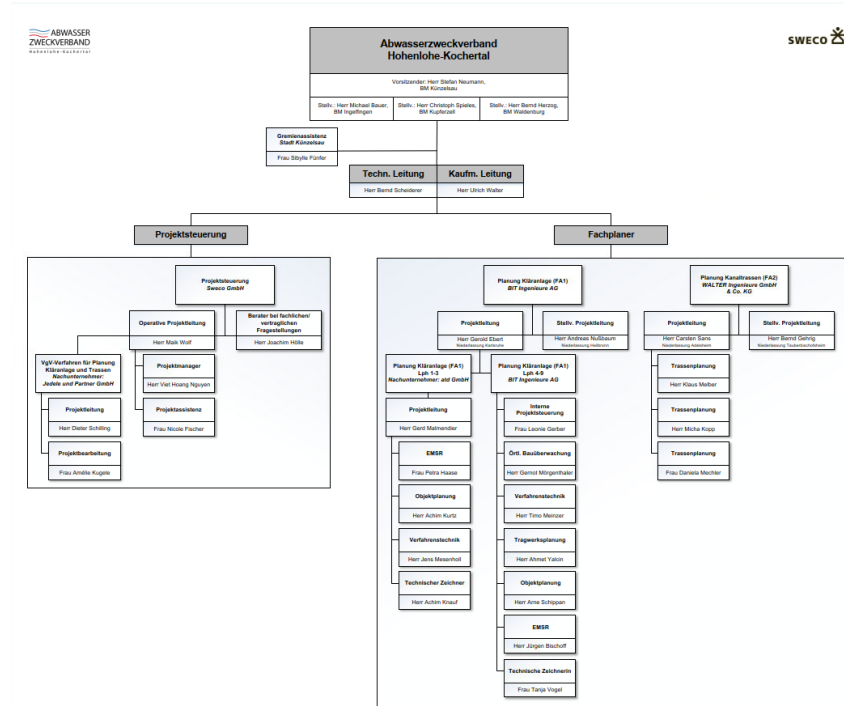
## Neubau Großkläranlage Hohenlohe-Kochertal

- ❖ Läuft alles nach den Vorstellungen der Beteiligten und dem aktuellen Rahmenterminplan, könnte die Anlage voraussichtlich in sechs bis acht Jahren in Betrieb gehen.
- ❖ Die Vorplanungen werden voraussichtlich noch das ganze Jahr 2023 in Anspruch nehmen. Verzögerungen hat es aufgrund von noch nicht klar definierten Rahmenbedingungen auch bei der Grundlagenermittlung gegeben, die jetzt aber durch den Beitritt von Waldenburg im Jahr 2023 feststehen.

## Neubau Großkläranlage Hohenlohe-Kochertal

- ❖ Ziel des Abwasserzweckverbands ist es, alle kleineren Abwasserreinigungsanlagen im Verbandsgebiet an die geplante Großkläranlage Hohenlohe-Kochertal anzuschließen.
- ❖ Die Projektsteuerung des Gesamtprojektes wurde an das Ingenieurbüro Sweco GmbH vergeben.
- ❖ Für die Planung der GKA wurde das Ingenieurbüro BIT Ingenieure AG beauftragt.
- ❖ Die Planung der Zuleitungskanäle erfolgt durch das Ingenieurbüro Walter Ingenieure GmbH.

# Neubau Großkläranlage Hohenlohe-Kochertal



## Neubau Großkläranlage Hohenlohe-Kochertal

- ❖ Aufgrund günstigerer Investitions- und Betriebskosten hat der AZV sich für eine Großkläranlage und gegen die Variante mit zwei Standorten entschieden. Bei einem Hauptklärwerk ist mit Jahreskosten in Höhe von ca. sieben Millionen Euro brutto zu rechnen. Zwei Standorte schlagen dagegen mit zirka 8,5 Millionen zu Buche.
- ❖ Der genaue Standort wird aktuell durch das Ingenieurbüro BIT Ingenieure AG ermittelt.
- ❖ Die neue Großkläranlage soll auf den aktuellsten Stand der Technik ausgebaut werden. Sie soll auch mit einer vierten Reinigungsstufe zur Spurenstoffelimination ausgestattet werden.
- ❖ Für das Großprojekt werden Fördermittel beim Land Baden-Württemberg beantragt.



# Sanierung Oberamteistraße/Keltergasse



## Sanierung Oberamteistraße / Keltergasse

- Nach der Fertigstellung der Baumaßnahme Quartier an der Stadtmauer steht nun, zur finalen Fertigstellung des Quartiers noch die Sanierung der Straßenoberfläche an
- Geplant ist, die Fläche komplett mit Betonpflaster wiederherzustellen. Dieser Beschluss erfolgte vom Gemeinderat bereits Anfang 2023



# Sanierung Oberamteistraße / Keltergasse



Aktueller Zustand Keltergasse

## Sanierung Oberamteistraße / Keltergasse

- ▣ Vorab werden Leerrohre für den Breitbandausbau verlegt
- ▣ Sowie die Neuverkabelung der Straßenbeleuchtung vorgenommen
- ▣ Die Netze BW verlegt noch Starkstrom- und Niederspannungskabel mit um die neue Trafostation anzubinden

# Sanierung Oberamteistraße / Keltergasse



Aktueller Zustand Oberamteistraße

## Sanierung Oberamteistraße / Keltergasse

- ▣ Das Ingenieurbüro Dreikant aus Weikersheim hat die Planung erarbeitet
- ▣ Die Bauarbeiten wurden an die Fa. Bokmeier aus Bad Mergentheim vergeben
- ▣ Die Stadt investiert ca. 385.000 €

# Sanierung Oberamteistraße / Keltergasse



## Sanierung Oberamteistraße / Keltergasse

- ▣ Baubeginn: Anfang Oktober 2023
- ▣ Fertigstellung: Ende Dezember 2023
- ▣ Es werden Teilspernungen zur Durchführung der Baumaßnahme notwendig.
- ▣ Wir bitten die Anwohner und Besucher um Verständnis.



# Geförderter Breitbandausbau



## Geförderter Breitbandausbau

- Die Stadt Künzelsau baut die städtische Breitbandinfrastruktur mit Förderung im weißen und grauen Flecken Förderprogramm sukzessive aus.
- Hauptsächlich erfolgt der Ausbau in den Ortsteilen.
- Die Investition beläuft sich hierfür auf rund 18.000.000 €. Davon entfällt ein Eigenanteil von 1.800.000 €, den die Stadt Künzelsau trägt. 50% der Gesamtkosten trägt der Bund, 40% das Land BW.

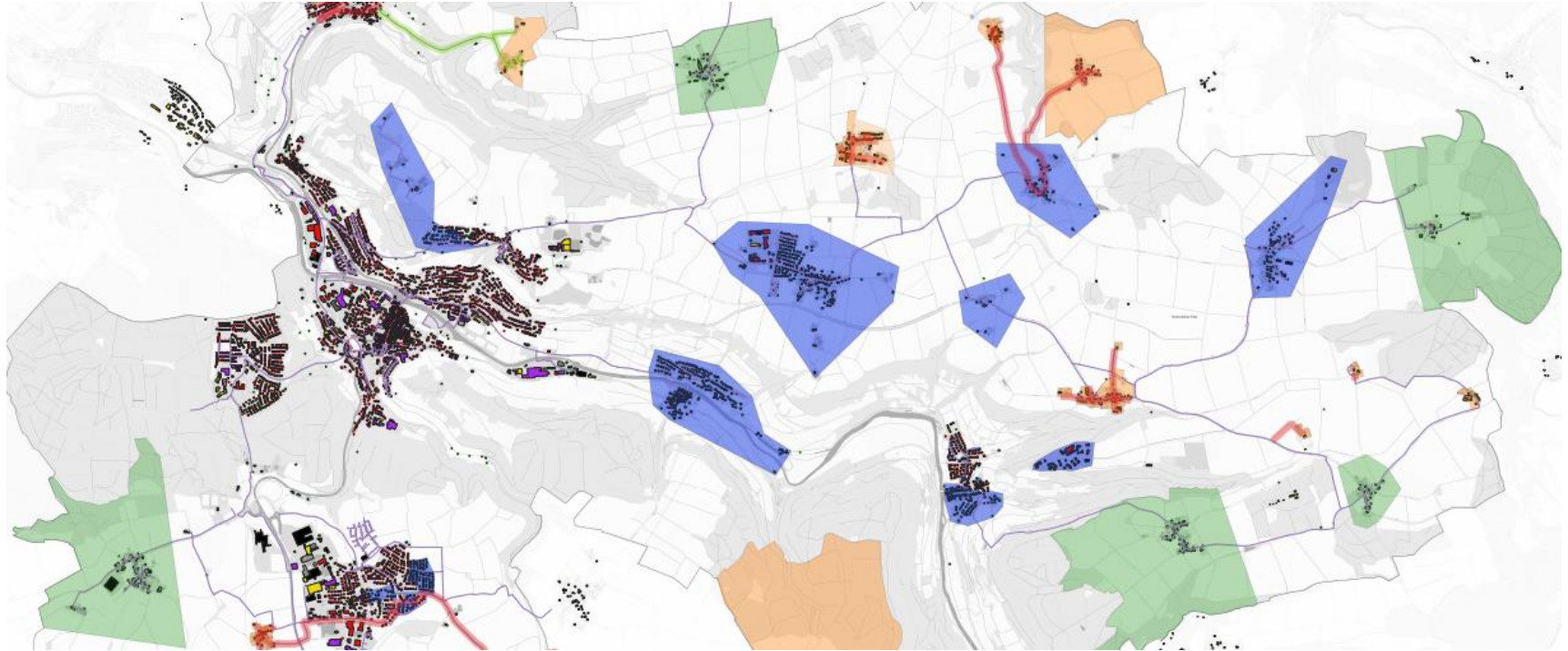


## Geförderter Breitbandausbau

▣ Bisher ausgebaut und mit Glasfasertechnik ausgerüstet sind folgende Ortsteile:

- Kemmeten
- Sonnhofen
- Steinbach
- Vogelsberg
- Wolfsölden

## Geförderter Breitbandausbau



## Geförderter Breitbandausbau

Derzeit im Bau sind folgende Ortsteile:

- Laßbach
- Falkenhof
- Ohrenbach
- Rodachshof mit Braunbusch, Sallen und Jägerhaus
- Siegelhof
- Belsenberg (teilweise)
- Mäusdorf, Rappoldsweilerhof

## Geförderter Breitbandausbau

- In folgenden Ortsteilen wird die Breitbandinfrastruktur in den nächsten Jahren ausgebaut:
  - Schloss Stetten, Bienenhof
  - Weckhof
  - Büttelbronn
  - Etlinsweiler
  - Kügelhof
  - Morsbach
  - Nitzenhausen
  - Amrichshausen, Garnberg, Kocherstetten und Gaisbach (teilweise – nur in den unterversorgten Bereichen)



Nicht geförderter Breitbandausbau



## Nicht Geförderter Breitbandausbau

- Die Stadt Künzelsau baut durch mögliche Mitverlegung im Zuge von Tiefbaumaßnahmen für die Abwasserbeseitigung, Wasserversorgung, Straßensanierung oder Erschließung die Breitbandinfrastruktur auch in nicht geförderten Bereichen aus.

## Nicht Geförderter Breitbandausbau

- Bisher ausgebaut und mit Glasfasertechnik ausgerüstet sind folgende Ortsteile:
  - Amrichshausen BG Südlicher Ortsrand, Julius-Echter-Straße (teilweise)
  - Gaisbach – GE Hofklinge und GE Süd

## Nicht Geförderter Breitbandausbau

- Bisher mit Leerrohren ausgebaut sind folgende Ortsteile (Glasfaserausbau fehlt noch):
  - Morsbach BG Obere Brühlsteige
  - Garnberg – Ziegelweg und Neue Straße
  - Künzelsau – Seestraße, Rösleinsbergstraße, Am Künsbach, Oberer Sonthaldenweg, Berlichingenweg, Mainzerstraße (teilweise), Mergentheimer und Langenburger Straße (teilweise) und Sudetenhalde
  - Taläcker – Claude-Monet-Straße und Taläckerallee (teilweise)
  - Gaisbach – BG Haselhöhe